

Thông tin dành cho tôi về  
HƯỚNG DẪN HÀNH ĐỘNG  
ĐÁM CHÁY Ở VÙNG ĐẤT TỰ NHIÊN



*Chuẩn bị*



*Sẵn sàng*



*N SANG, RỜI ĐI!*

*Rời đi!*



# Chuẩn bị, Sẵn sàng, Rời đi!



## Cứu Mạng người và Tài sản thông qua Lập kế hoạch và Hành động Từ trước

Ấn phẩm này được soạn thảo bởi Chương trình RSG! của Hiệp hội Đội trưởng Cứu hỏa Quốc tế (International Association of Fire Chief) và được hỗ trợ bởi Cơ quan Lâm nghiệp USDA (USDA Forest Service), Bộ Nội vụ Hoa Kỳ (U.S. Department of the Interior), Cơ quan Quản lý Trường hợp Khẩn cấp Liên bang (Federal Emergency Management Agency), và Cục Phòng cháy Chữa cháy Hoa Kỳ (U.S. Fire Administration).

### Bên trong

Hiểu rõ Rủi ro .....	3
Tạo Không gian Phòng vệ .....	4
Giúp Ngôi nhà của Bạn Chịu Lửa .....	5
Ngôi nhà được Chuẩn bị cho Đám cháy ở Vùng đất Tự nhiên.....	6-7
<b>Chuẩn bị</b> - Danh sách để Chuẩn bị cho Hộ gia đình của Bạn .....	8
<b>Sẵn sàng</b> - Danh sách Khi Đám cháy Đến gần.....	9
<b>Rời đi</b> - Danh sách Khi Rời đi Sớm.....	10
Kế hoạch Hành động của Bạn đối với Đám cháy ở Vùng đất Tự nhiên .....	11

**M**ùa cháy ở vùng đất tự nhiên là một thực tế tồn tại quanh năm ở Hoa Kỳ. Điều này gây sức ép lên các nguồn lực dành cho công tác chữa cháy và nhấn mạnh sự cần thiết của việc người dân cần chủ động và chuẩn bị cho mối đe dọa từ đám cháy ở vùng đất tự nhiên.

Đám cháy ở vùng đất tự nhiên là, và đã luôn là, một hiện tượng thiên nhiên. Các ngọn đồi, hẻm núi, đồng cỏ và khu rừng đôi khi bốc cháy, đây là một điều bình thường trong một hệ sinh thái khỏe mạnh. Các đám cháy ở vùng đất tự nhiên có chất đốt là thảm thực vật khô, trở nên trầm trọng hơn khi nhiệt độ tăng lên theo mùa và càng bốc cháy to hơn khi có gió khô thổi qua. Những đám cháy ở vùng đất tự nhiên ngày càng trở nên nguy hiểm với việc đưa các công trình xây dựng vào khoảng giao thoa giữa đất tự nhiên - đất đô thị (wildland-urban interface hay WUI), một khu vực hoặc một vùng nơi mà sự phát triển của con người chạm đến hoặc hòa trộn với thảm thực vật tự nhiên.

Các nghiên cứu cho thấy có tới 80 phần trăm số nhà bị cháy rụi do đám cháy ở vùng đất tự nhiên đáng lẽ đã có thể cứu được nếu chủ sở hữu của những ngôi nhà đó đã áp dụng những phương pháp đơn giản để giảm thiểu rủi ro. Ngoài ra, những ca tử vong liên quan đến đám cháy ở vùng đất tự nhiên có thể xảy ra vì người dân đã chần chừ quá lâu trước khi rời khỏi nhà của họ.

Việc chủ động giảm thiểu rủi ro xung quanh nhà đất của bạn cũng như tiến hành sơ tán sớm và an toàn có thể giúp bảo vệ bạn, hộ gia đình và tài sản của bạn. Hướng dẫn Hành động này cung cấp những gợi ý và công cụ bạn cần để chuẩn bị cho mối đe dọa từ đám cháy ở vùng đất tự nhiên, nhận thức được về tình huống khi đám cháy bắt đầu và hành động sớm theo chỉ dẫn của các quan chức địa phương.

Hãy nhớ rằng tất cả những nỗ lực để cải thiện không gian phòng vệ trên nhà đất của bạn có thể giúp giảm thiệt hại tài sản và giúp nhân viên cứu hỏa trong nỗ lực kiểm soát đám cháy. Các hành động thực hiện từ trước của mỗi cá nhân có thể đem lại sự an toàn cao hơn cho tất cả những người có liên quan.

Chương trình Chuẩn bị, Sẵn sàng, Rời đi! (Ready, Set, Go hay RSG) phối hợp với những nỗ lực hiện có nhằm nâng cao hiểu biết cho cộng đồng về đám cháy ở vùng đất tự nhiên trong địa phương và thúc đẩy mục tiêu chung là chuẩn bị sẵn sàng cho đám cháy ở vùng đất tự nhiên.

Những gợi ý trong các trang sau đây được thiết kế để giúp hướng dẫn các hành động của bạn nhằm tạo ra một môi trường an toàn hơn cho bạn, hộ gia đình của bạn và những nhân viên ứng phó tuyến đầu.

**Vấn đề không phải là liệu có hay không, mà là khi nào, sẽ xảy ra đám cháy lớn tiếp theo ở vùng đất tự nhiên.** Sử dụng Hướng dẫn Hành động này để giúp bạn chuẩn bị sẵn sàng cho đám cháy ở vùng đất tự nhiên!

Hãy truy cập trang web của chúng tôi tại [wildlandfireRSG.org](http://wildlandfireRSG.org) để tìm hiểu thêm về việc chuẩn bị sẵn sàng.



# Chuẩn bị bắt đầu khi chủ sở hữu tài sản thực hiện hành động.



Không gian phòng vệ xung quanh nhà được tạo ra bằng các loại lớp phủ đá khác nhau.



Không gian phòng vệ kết hợp với thảm thực vật chịu lửa, được duy trì tốt.

Hình ảnh của: Karl Greer



Cảnh báo Cờ Đỏ

## Không gian Phòng vệ và Cảnh quan Chịu Lửa Có thể Bảo vệ Ngôi nhà của Bạn

Nếu bạn sống bên cạnh một khu vực cây cối rậm rạp, còn gọi là WUI, thì bạn nên tạo không gian phòng vệ để bảo vệ ngôi nhà của mình tốt hơn. Điều này sẽ tạo ra một khu vực an toàn hơn cho các nhân viên cứu hỏa hoạt động nếu họ có khả năng bảo vệ ngôi nhà của bạn. Việc tạo ra một vùng đệm bằng cách dọn bỏ cỏ dại, cỏ khô, bụi cây và các thảm thực vật khác giúp ngăn ngọn lửa không lại gần nhà của bạn và giảm nguy cơ bắt lửa từ than hồng bay.

### Hãy Cân nhắc Điều này

Thực vật mọc um tùm và không được kiểm soát giữa và xung quanh những ngôi nhà làm tăng nguy cơ là đám cháy tự nhiên sẽ lan rộng khắp cộng đồng và gây nguy hiểm đến tính mạng và tài sản. Việc lập kế hoạch trước đám cháy thông qua những biện pháp giảm thiểu nguy cơ và kiểm soát thảm thực vật giúp cho nhân viên cứu hỏa có khả năng dập tắt các đám cháy tự nhiên một cách an toàn hơn. Công việc bạn hoàn thành hôm nay có thể cứu ngôi nhà của bạn và bảo vệ một người lính cứu hỏa vào ngày mai.

### Vùng Than hồng

Than hồng là một mảnh nhỏ, phát sáng, bắn ra từ đám cháy tự nhiên và bay theo gió. Than hồng đủ nhẹ để di chuyển qua những khoảng cách xa và là lý do chính khiến các ngôi nhà bắt lửa, thường ở khoảng cách đáng kể tính từ ngọn lửa thực tế ở mặt trước của đám cháy tự nhiên. Than hồng xâm nhập vào trong nhà của bạn qua lỗ thông hơi, cửa sổ và các khe hở khác.

### Những Ngôi nhà nằm trên Ranh giới với Vùng đất Tự nhiên dễ có Nguy cơ

Nếu nhà của bạn cách một khu vực tự nhiên trong vòng một dặm thì nó có thể được coi là một phần của vùng than hồng. Hãy nhớ rằng, than hồng có thể phá hủy những ngôi nhà hoặc khu dân cư ở xa mặt trước thực tế của đám cháy. Sử dụng thông tin trong Hướng dẫn này để giúp bạn chuẩn bị cho nhà đất của mình.

### Cảnh báo Cờ Đỏ

Cảnh báo Cờ Đỏ (Red Flag Warning) do Cơ quan Thời tiết Quốc gia (National Weather Service) đưa ra khi độ ẩm thấp, nhiệt độ ấm, chất đốt khô và gió mạnh có thể kết hợp tạo ra diễn biến cháy cực mạnh. Những đám cháy xảy ra trong ngày Cờ Đỏ có thể rất nguy hiểm và lan ra nhanh chóng. Bạn phải luôn tuân theo các hướng dẫn do các tổ chức ứng phó khẩn cấp tại địa phương đưa ra và chuẩn bị sẵn sàng để hành động ngay lập tức.

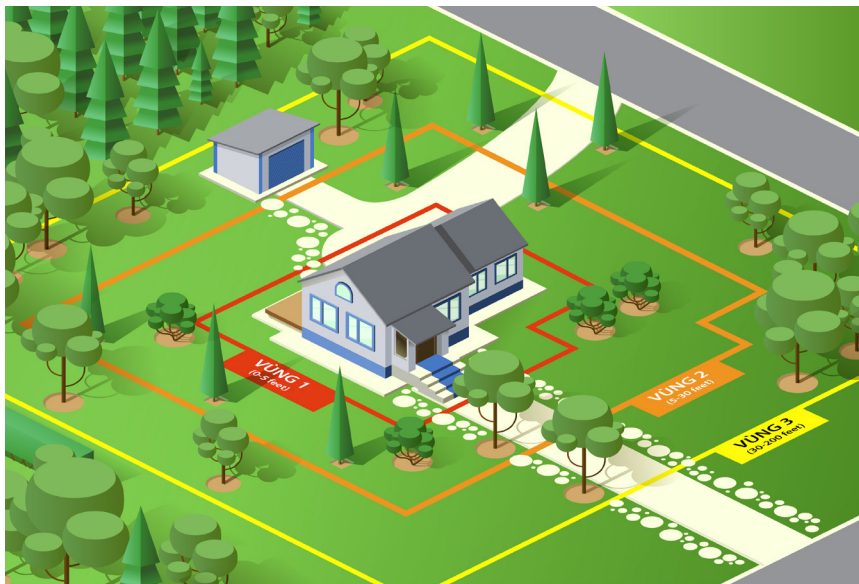
# Chuẩn bị Tạo Không gian Phòng vệ

**K**hông gian phòng vệ là khu vực xung quanh nhà của bạn, trong đó thực vật, mảnh vụn, và các chất dễ cháy khác đã được dọn bỏ để làm chậm sự lan rộng của đám cháy đến và từ ngôi nhà.

Nó có thể bảo vệ ngôi nhà tốt hơn để tránh bị bắt lửa do tiếp xúc trực tiếp với ngọn lửa và nhiệt lượng tỏa ra. Không gian phòng vệ đóng vai trò then chốt trong việc giúp bảo vệ công trình và tạo ra một khu vực an toàn hơn cho lính cứu hỏa trong đám cháy tự nhiên.

Bạn nên tạo không gian phòng vệ bằng cách dọn bỏ cỏ dại, cây bụi và củi, cũng như tạo khoảng cách giữa các thảm thực vật xung quanh nhà đất của bạn.

Mặc dù đây dường như là một nhiệm vụ vất vả nhưng chúng tôi khuyên bạn nên bắt đầu ở Vùng 1 và tiếp tục sang các vùng sau. Thực hiện theo các cân nhắc bên dưới cho từng vùng và mỗi bước đều có thể khiến cho nhà đất của bạn trở nên an toàn hơn.



## VÙNG 1

0-5 feet xung quanh nhà của bạn hoặc đến ranh giới của khu đất

- Sử dụng vật liệu cứng như bê tông hoặc lớp phủ bằng đá không bắt cháy xung quanh nhà của bạn.
- Làm sạch mái nhà và máng xối để dọn bỏ lá khô, mảnh vụn và lá thông.
- Cắt củi và các vật liệu dễ cháy khác cách xa nhà, ga-ra hoặc phần sân hiên gắn liền với nhà.
- Tĩa bỏ những cành chạm vào hoặc rủ xuống để chúng cách xa mái nhà ít nhất là 10 feet.
- Thay thế hoặc sửa chữa bất kỳ tấm lợp hoặc ngói lợp nào bị lỏng hoặc bị thiếu để ngăn chặn than hồng rơi vào nhà.
- Thu gom và dọn bỏ thảm thực vật dễ cháy, chẳng hạn như lá và lá kim hoặc mùn gỗ, ở bên dưới phần sân hiên của bạn và đưa đi cách xa khỏi nhà của bạn.
- Sử dụng thảm thực vật thân thảo không gỗ, mọc thấp. Các loại cây mọc nước, hoặc các loại cây chịu lửa khác, là những lựa chọn được khuyến khích.

## VÙNG 2

5-30 feet xung quanh nhà của bạn hoặc đến ranh giới của khu đất

- Tạo các nhóm thực vật hoặc các đảo để chia tách chất đốt sao cho chúng không nối liền liên tục xung quanh nhà của bạn.
- Dọn bỏ chất đốt trung gian để tạo sự ngăn cách giữa thảm thực vật tầng thấp và tán cây để ngăn lửa bắt vào cây.
- Dọn bỏ các mảnh vụn lá và lá kim trên sân.
- Giữ các bãi cỏ, cỏ bản địa và hoa dại có chiều cao dưới bốn inch.
- Cắt củi và các vật liệu dễ cháy khác cách xa các công trình phụ như nhà kho hoặc chuồng trại.
- Di chuyển xe kéo, xe dã ngoại, kho chứa và các công trình dễ cháy khác ra khỏi vùng này và chuyển sang Vùng 3. Nếu không thể di chuyển thì hãy tạo không gian phòng vệ xung quanh chúng như thể chúng là một phần của ngôi nhà của bạn.

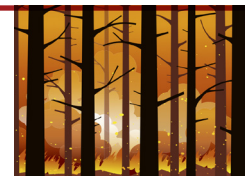
## VÙNG 3

30-200 feet xung quanh nhà của bạn hoặc đến ranh giới của khu đất

- Tạo và duy trì khoảng cách tối thiểu 10 feet giữa các tán cây cối.
- Dọn bỏ chất đốt trung gian một cách an toàn lên đến độ cao 10 feet, trong khi vẫn giữ lại ít nhất 75 phần trăm tán lá, để tạo ra sự ngăn cách giữa mặt đất và cành cây. Điều này giữ cho lửa không bắt vào tán cây.
- Cắt củi trong khu vực này, giữ khoảng cách an toàn với công trình của bạn.
- Tạo khoảng cách giữa cây bụi và cây gỗ để loại bỏ lớp chất đốt liên tục ở mặt đất.
- Dọn bỏ cây gỗ, cây bụi và tất cả các thảm thực vật khác đã chết hoặc khô.
- Tạo khoảng cách giữa nhà đất của bạn với hàng xóm. Hãy nghĩ đến việc cây gỗ của bạn có thể gây ra nguy cơ lớn hơn cho nhà của hàng xóm hơn là cho nhà của bạn.

## Nhớ Vùng Than hồng

Than hồng là những mảnh vật liệu đang cháy, lơ lửng trong không khí, có thể bị gió cuốn đi hơn một dặm. Nghiên cứu cho thấy than hồng và những ngọn lửa nhỏ là những cách chính khiến nhà cửa bắt lửa trong các đám cháy ở vùng đất tự nhiên.





# Chuẩn bị Giúp Ngôi nhà của Bạn Chịu Lửa - Gia cố Ngôi nhà

Vật liệu xây dựng và chất lượng của không gian phòng vệ xung quanh công trình là những yếu tố làm tăng cơ hội nhà đứng vững trong đám cháy tự nhiên. Than hồng từ đám cháy tự nhiên sẽ tìm thấy điểm yếu trong kế hoạch phòng cháy chữa cháy cho ngôi nhà của bạn và có thể dễ dàng luồn lách trong những khu vực nhỏ, ít được chú ý hoặc đường như không quan trọng. Để ý đến những nơi tuyệt bị gió cuốn rối động trên mái nhà, phần sân hiên và xung quanh nhà của bạn - đây là những khu vực mà than hồng sẽ dồn lại. Dưới đây là một số biện pháp gia cố nhà mà bạn có thể thực hiện để bảo vệ ngôi nhà của mình.



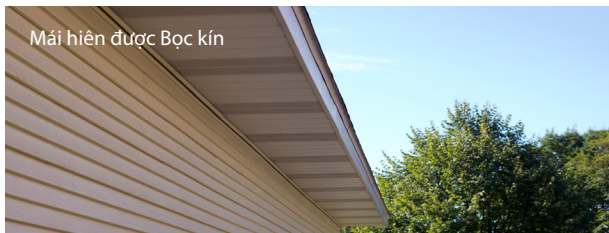
## Ban công và Sân hiên

Xây ban công hoặc sân hiên của bạn bằng **vật liệu không bắt lửa** và không cất các vật dễ bắt lửa bên dưới. Nếu có nguy cơ xảy ra hỏa hoạn, hãy mang **đồ đạc** vào nhà. Than hồng có thể dồn lại trong hoặc trên các bề mặt dễ cháy, hoặc bên dưới sân hiên và ban công, khiến vật bắt lửa và tạo đường cho ngọn lửa tiến vào nhà bạn. **Dọn bỏ lá thông, lá, cỏ** hoặc bất kỳ vật liệu dễ cháy nào khác ở bên dưới sân hiên của bạn.



## Mái nhà

Các mái nhà rất dễ bị cháy khi than hồng dồn lại và có thể tạo thành một đám cháy, đặc biệt là bất cứ nơi nào trên mái có rơm rác tích tụ. **Khe mái**, đầu hờ của **mái ngói** và **máng xối nước mưa** đều có thể là chỗ để than hồng lọt vào. Đóng kín tất cả các khe hở và thường xuyên kiểm tra các khu vực này. Dọn bỏ bất kỳ vật liệu dễ cháy nào.



## Mái hiên

Than hồng có thể tụ lại dưới mái hiên mở và khiến vật liệu dễ cháy bắt lửa. Bọc mái hiên của bạn bằng **vật liệu không cháy hoặc chống bắt lửa** để ngăn chặn sự xâm nhập của than hồng và thường xuyên dọn sạch các mảnh vụn tích tụ ở đây.



## Lỗ thông khí

Than hồng có thể xâm nhập vào tầng áp mái hoặc các không gian được che đậy khác và khiến các vật liệu dễ cháy bắt lửa qua các lỗ thông hơi mở và không được che chắn. Các lỗ thông hơi trên mái hiên, đầu hồi và phào chỉ đặc biệt dễ bị ảnh hưởng nếu không được che chắn đúng cách bằng lưới thép. Sử dụng **lưới kim loại chống ăn mòn** để che tất cả các lỗ thông hơi và kiểm tra chúng thường xuyên để dọn bỏ bất kỳ mảnh vụn nào tụ lại phía trước tấm lưới.



## Tường và Hàng rào

Lớp ốp mặt bên hoặc hàng rào dễ cháy tạo ra các bề mặt và khe hở để than hồng lọt vào và bắt lửa. Hãy đảm bảo hàng rào bằng gỗ không nối liền với ngôi nhà. Tạo một **chỗ hở trong hàng rào** bằng cách sử dụng cổng hoặc vật thay thế không cháy để kết nối với ngôi nhà. Xây hoặc sửa lại bằng **vật liệu không cháy hoặc chống bắt lửa** bất cứ khi nào có thể, thường xuyên dọn sạch các mảnh vụn ở bất kỳ khe hở nào và thực hiện bảo trì hàng năm.



## Cửa sổ và Cửa ra vào

Than hồng có thể lọt vào qua các khe hở trên cửa ra vào, gồm cả cửa ga-ra. Lắp đặt **các lớp chống nóng lạnh** xung quanh cửa ga-ra của bạn; và nếu ga-ra gắn liền với nhà thì hãy đảm bảo rằng cửa bên trong vững chắc và có **bản lề tự đóng**.

Thực vật hoặc đồ cất giữ dễ cháy gần cửa sổ có thể bắt lửa từ than hồng và tạo ra nhiệt mà có thể làm vỡ cửa sổ và/hoặc làm chảy khung dễ cháy. Ở bất cứ nơi nào có thể, hãy sử dụng **cửa sổ hai lớp với kính cường lực** vì chúng ít có khả năng bị vỡ do nhiệt bức xạ hơn.



# Đi thăm một Ngôi nhà được Chuẩn bị cho Đám cháy ở Vùng đất Tự nhiên

**Nhà và Sân:** Đảm bảo rằng tất cả các thảm thực vật trong vòng 200 feet xung quanh nhà của bạn hoặc ranh giới khu đất của bạn được kiểm soát tốt. Khu vực này có thể cần được mở rộng trong các khu vực có nguy cơ hỏa hoạn nghiêm trọng do điều kiện địa hình. Điều này có thể có nghĩa là bạn cần xem xét tác động mà đường dốc chung hoặc sân nhà hàng xóm có thể tạo ra nguy cơ cho bạn trong đám cháy tự nhiên. Hãy nhớ tầm quan trọng của việc bảo trì định kỳ: tạo không gian phòng vệ không phải là điều bạn làm chỉ một lần, mà là việc cần làm liên tục. Duy trì không gian phòng vệ của bạn và dọn bỏ bất kỳ cây cỏ nào mọc lại. Để các đồng gỗ, thùng chứa khí propan và các vật liệu dễ cháy cách xa nhà của bạn và các công trình khác như ga-ra tách rời, chuồng trại và nhà kho. Đảm bảo cây gỗ cách xa đường dây điện.

**Mái nhà:** Sử dụng lớp phủ mái chịu lửa Loại A, chẳng hạn như ván lợp bằng chất tổng hợp, kim loại hoặc ngói, khi lợp hoặc lợp lại mái. Loại bỏ bất kỳ khoảng trống nào giữa sàn mái bằng cách sử dụng lớp phủ bên dưới không bắt lửa để giảm thiểu sự xâm nhập của than hồng. Dọn sạch lá thông, lá và các mảnh vụn khác trên mái nhà và máng xối của bạn. Tỉa cành cây trong vòng 10 feet tính từ mái nhà của bạn.

**Mái che Sân hiên/Patio:** Sử dụng gỗ nặng hoặc vật liệu xây dựng không bắt lửa cho phần sân hiên.

Giữ cho phần sân hiên của bạn không có các vật dụng dễ bắt lửa, chẳng hạn như giỏ, chậu hoa và các vật liệu khác. Không cất giữ vật liệu dễ cháy dưới sân hiên của bạn.

**Bên trong:** Để bình chữa cháy còn hoạt động ở nơi dễ tìm. Cài đặt thiết bị báo khói ở mỗi tầng trong nhà và gần các phòng ngủ của bạn. Kiểm tra chúng hàng tháng và thay pin hai lần một năm.

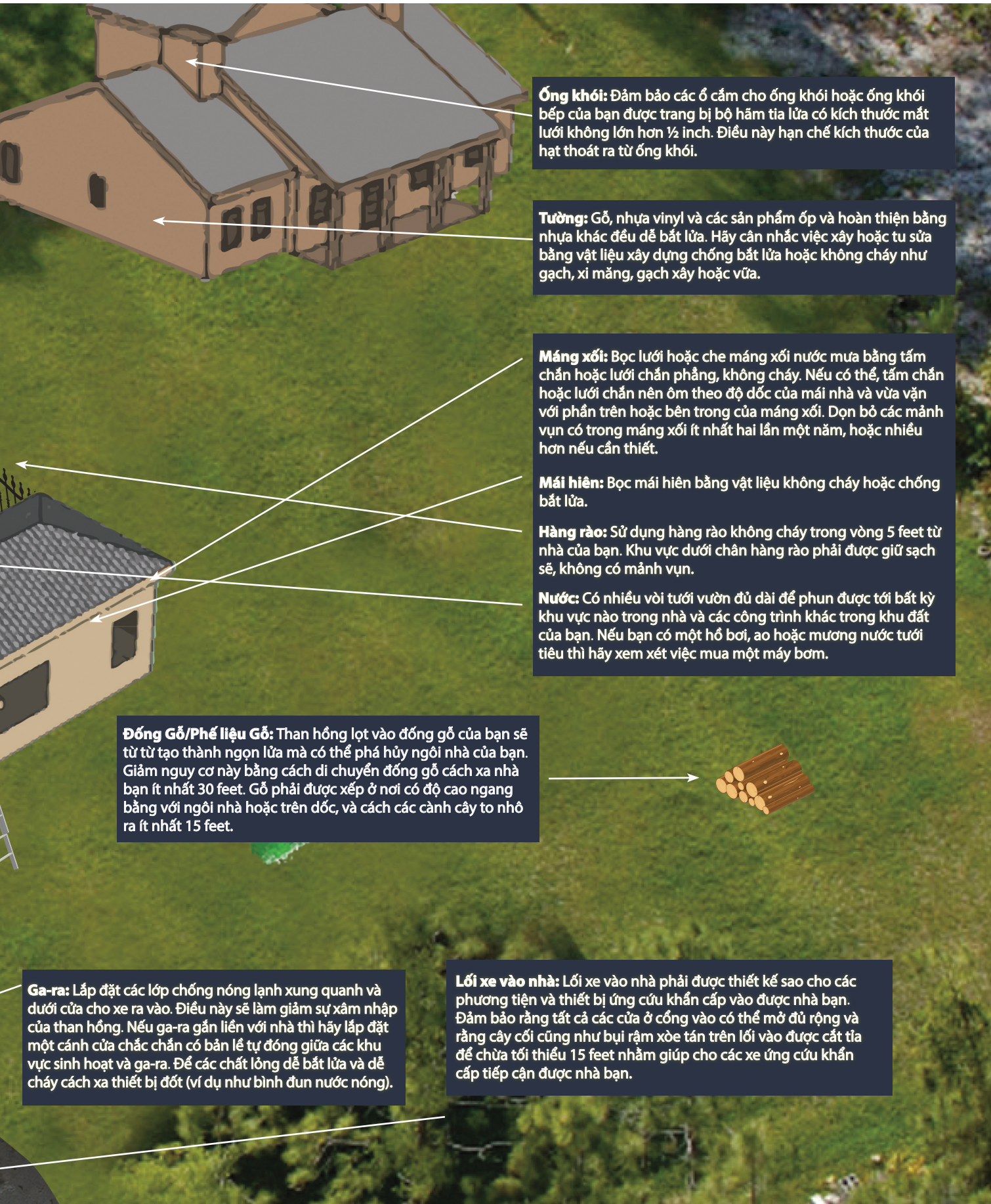
**Địa chỉ nhà:** Đảm bảo rằng địa chỉ của bạn có thể nhìn thấy rõ ràng trên đường và được làm bằng vật liệu không cháy. Nên làm con số bằng vật liệu phản quang. Hãy hỏi sở cứu hỏa địa phương của bạn để xem họ có cung cấp các bảng địa chỉ bằng vật liệu phản quang hay không.

**Thang:** Để sẵn một chiếc thang có thể hỗ trợ những nhân viên làm công tác ứng cứu trong việc bảo vệ ngôi nhà của bạn khi xảy ra cháy tự nhiên.

**Lỗ thông khí:** Ở mức tối thiểu, tất cả các lỗ thông khí phải được che bằng lưới kim loại chống ăn mòn 1/8 inch.

**Các cửa sổ:** Nhiệt bức xạ từ thảm thực vật hoặc một công trình gần đó đang cháy có thể khiến kính ở các cửa sổ bị vỡ. Điều này sẽ cho phép ngọn lửa xâm nhập vào trong nhà của bạn và đốt cháy phần bên trong. Cửa sổ một khung và cửa sổ lớn đặc biệt dễ xảy ra vỡ kính. Lắp đặt cửa sổ hai lớp với tối thiểu một lớp là kính cường lực để giảm nguy cơ kính vỡ trong đám cháy. Rèm kim loại là tốt nhất để bảo vệ phần trong nhà khỏi bức xạ nhiệt.





**Ống khói:** Đảm bảo các ổ cắm cho ống khói hoặc ống khói bếp của bạn được trang bị bộ hãm tia lửa có kích thước mắt lưới không lớn hơn 1/2 inch. Điều này hạn chế kích thước của hạt thoát ra từ ống khói.

**Tường:** Gỗ, nhựa vinyl và các sản phẩm ốp và hoàn thiện bằng nhựa khác đều dễ bắt lửa. Hãy cân nhắc việc xây hoặc tu sửa bằng vật liệu xây dựng chống bắt lửa hoặc không cháy như gạch, xi măng, gạch xây hoặc vữa.

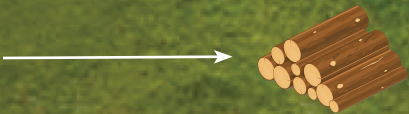
**Máng xối:** Bọc lưới hoặc che máng xối nước mưa bằng tấm chắn hoặc lưới chắn phẳng, không cháy. Nếu có thể, tấm chắn hoặc lưới chắn nên ôm theo độ dốc của mái nhà và vừa vặn với phần trên hoặc bên trong của máng xối. Dọn bỏ các mảnh vụn có trong máng xối ít nhất hai lần một năm, hoặc nhiều hơn nếu cần thiết.

**Mái hiên:** Bọc mái hiên bằng vật liệu không cháy hoặc chống bắt lửa.

**Hàng rào:** Sử dụng hàng rào không cháy trong vòng 5 feet từ nhà của bạn. Khu vực dưới chân hàng rào phải được giữ sạch sẽ, không có mảnh vụn.

**Nước:** Có nhiều vòi tưới vườn đủ dài để phun được tới bất kỳ khu vực nào trong nhà và các công trình khác trong khu đất của bạn. Nếu bạn có một hồ bơi, ao hoặc mương nước tưới tiêu thì hãy xem xét việc mua một máy bơm.

**Đống Gỗ/Phế liệu Gỗ:** Than hồng lọt vào đống gỗ của bạn sẽ từ từ tạo thành ngọn lửa mà có thể phá hủy ngôi nhà của bạn. Giảm nguy cơ này bằng cách di chuyển đống gỗ cách xa nhà bạn ít nhất 30 feet. Gỗ phải được xếp ở nơi có độ cao ngang bằng với ngôi nhà hoặc trên dốc, và cách các cành cây to nhỏ ra ít nhất 15 feet.



**Ga-ra:** Lắp đặt các lớp chống nóng lạnh xung quanh và dưới cửa cho xe ra vào. Điều này sẽ làm giảm sự xâm nhập của than hồng. Nếu ga-ra gắn liền với nhà thì hãy lắp đặt một cánh cửa chắc chắn có bản lề tự đóng giữa các khu vực sinh hoạt và ga-ra. Để các chất lỏng dễ bắt lửa và dễ cháy cách xa thiết bị đốt (ví dụ như bình đun nước nóng).

**Lối xe vào nhà:** Lối xe vào nhà phải được thiết kế sao cho các phương tiện và thiết bị ứng cứu khẩn cấp vào được nhà bạn. Đảm bảo rằng tất cả các cửa ở cổng vào có thể mở đủ rộng và rằng cây cối cũng như bụi rậm xòe tán trên lối vào được cắt tỉa để chừa tối thiểu 15 feet nhằm giúp cho các xe ứng cứu khẩn cấp tiếp cận được nhà bạn.



# Lập Kế hoạch Hành động của Riêng Bạn

Kế hoạch Hành động của bạn đối với Đám cháy ở Vùng đất Tự nhiên phải được chuẩn bị cùng với tất cả các thành viên trong gia đình bạn kỹ càng trước khi xảy ra đám cháy tự nhiên. Sử dụng các danh sách này để giúp bạn Chuẩn bị và Sẵn sàng với nhận thức về tình huống trước mối đe dọa về đám cháy tự nhiên.

## Chuẩn bị Tiến hành Chuẩn bị

- Lập một Kế hoạch Hành động bao gồm các địa điểm tập hợp khi phải sơ tán và kế hoạch cho việc liên lạc - hãy luyện tập kế hoạch này thường xuyên. Bao gồm việc sơ tán tất cả vật nuôi và động vật lớn, có thể bao gồm ngựa và gia súc, trong kế hoạch của bạn.
- Đăng ký nhận tin từ hệ thống thông báo khẩn cấp tại địa phương của bạn. Xem các trang web của sở cứu hỏa địa phương hoặc cơ quan quản lý trường hợp khẩn cấp để biết thông tin về hệ thống được sử dụng trong khu vực của bạn.
- Định rõ một địa điểm gặp mặt trong trường hợp khẩn cấp bên ngoài khu vực có nguy cơ cháy tự nhiên.
- Lập kế hoạch và luyện tập một số tuyến đường sơ tán khác nhau.
- Chuẩn bị sẵn bình chữa cháy và hướng dẫn gia đình bạn cách sử dụng chúng.
- Đảm bảo rằng mọi người trong gia đình bạn biết nơi đặt các nút ngắt chính cho hệ thống ga, điện và nước trong nhà và cách sử dụng chúng.
- Chuẩn bị Bộ Dụng cụ Khẩn cấp (Go Kit) theo khuyến nghị của Hội Chữ thập đỏ Hoa Kỳ (American Red Cross). Để thêm một bộ dự phòng trong xe của bạn.
- Xem trang này để biết danh sách các vật dụng khẩn cấp được khuyến nghị.
- Giữ một chiếc đài (radio) hoặc máy quét di động để bạn có thể cập nhật các thông báo khẩn cấp về đám cháy và thời tiết.

## DANH SÁCH VẬT DỤNG KHẨN CẤP CHO BỘ DỤNG CỤ

Hội Chữ thập đỏ Hoa Kỳ khuyến nghị mỗi hộ gia đình nên trang bị sẵn một bộ vật dụng khẩn cấp trước khi xảy ra đám cháy tự nhiên hoặc các trường hợp khẩn cấp khác. Sử dụng danh sách dưới đây để giúp bạn sắp xếp bộ dụng cụ của mình. Để biết thêm thông tin về vật tư khẩn cấp, hãy truy cập [redcross.org/get-help](http://redcross.org/get-help).

- Nước đủ dùng trong ba ngày (một gallon cho mỗi người, mỗi ngày) và thực phẩm không dễ hỏng cho các thành viên trong gia đình (đủ dùng trong 3 ngày).
- Bộ sơ cứu và đồ dùng vệ sinh, bao gồm cả giấy vệ sinh và giấy ướt.
- Đèn pin, đài (radio) chạy bằng pin và pin dự phòng.
- Một bộ chìa khóa xe dự phòng, thẻ tín dụng, tiền mặt hoặc séc du lịch.
- Kính mắt, kính áp tròng, đơn thuốc và thuốc dự phòng.
- Các giấy tờ quan trọng của các thành viên trong gia đình và số điện thoại liên lạc, bao gồm cả giấy tờ bảo hiểm.
- Bản đồ có các tuyến đường sơ tán được đánh dấu. Điều quan trọng là phải có bản đồ in ra trong trường hợp điện thoại của bạn bị hết pin. Khi bị khói phủ, việc xem bản đồ in ra có thể dễ dàng hơn màn hình điện thoại.
- Những vật có giá trị dễ dàng mang theo và những vật không thể thay thế.
- Thiết bị điện tử cá nhân và bộ sạc.
- Giữ một đôi giày cũ và một chiếc đèn pin bên người để đề phòng trường hợp phải di tản đột ngột vào ban đêm.



## Sẵn sàng Chuẩn bị và Để ý

Theo dõi điều kiện thời tiết dễ gây ra hỏa hoạn và tình trạng của đám cháy. Xem các trang web và các tài khoản mạng xã hội của sở cứu hỏa địa phương hoặc cơ quan quản lý trường hợp khẩn cấp để biết thông tin về đám cháy ở vùng đất tự nhiên. Hãy theo dõi TV hoặc đài phát thanh địa phương của bạn để cập nhật tin tức, bao gồm cả Cảnh báo Cờ Đỏ trong khu vực của bạn.

Cảnh báo hộ gia đình và những người hàng xóm.

Mặc quần áo phù hợp (tức là quần áo làm từ sợi tự nhiên, chẳng hạn như vải bông, và giày ủng bảo hộ). Chuẩn bị sẵn kính bảo hộ và khăn bandana khô hoặc khẩu trang lọc hạt.

Đảm bảo Bộ Dụng cụ Khẩn cấp của bạn có tất cả những thứ cần thiết, chẳng hạn như đài (radio) chạy bằng pin, pin dự phòng, số điện thoại để liên lạc trong trường hợp khẩn cấp và nước uống.

Ở gần nhà, uống nhiều nước và đảm bảo biết rõ các thành viên trong gia đình và vật nuôi của bạn ở đâu và tất cả đều sẵn sàng để rời đi.

### DANH SÁCH KIỂM TRA CHO PHẦN TRONG NHÀ, NẾU CÓ ĐỦ THỜI GIAN

Đóng tất cả cửa sổ và cửa ra vào.

Gỡ bỏ tất cả tấm màn và rèm che cửa sổ và đảm bảo tất cả các rèm được mở ra, trừ khi bạn có rèm kim loại. Đóng tất cả các rèm kim loại.

Di chuyển đồ đạc vào giữa phòng, tránh xa cửa sổ và cửa ra vào.

Tắt các mối lửa và thiết bị điều hòa không khí.

Bật đèn để lính cứu hỏa có thể nhìn thấy ngôi nhà của bạn nếu có nhiều khói

### DANH SÁCH KIỂM TRA CHO PHẦN NGOÀI NHÀ, NẾU CÓ ĐỦ THỜI GIAN

Đảm bảo các thứ dễ bắt lửa ở cách phần bên ngoài ngôi nhà một khoảng cách an toàn (ví dụ: bàn ghế ngoài sân, đồ chơi trẻ em, thảm đặt ở cửa, v.v.) Nếu bạn có thời gian, hãy đặt những vật dụng này bên trong ga-ra hoặc nhà của bạn, nơi chúng không trở thành mối nguy hiểm.

Ngắt van bình chứa khí propan và các khí khác.

Không bật vòi phun nước hoặc để nước chảy. Chúng có thể ảnh hưởng đến áp suất nước, một yếu tố tối quan trọng.

Bật đèn bên ngoài.

Lùi xe vào lối vào nhà để rời đi nhanh chóng. Đóng cửa ra vào và cửa sổ cuốn.

Chuẩn bị sẵn một cái thang để sử dụng khi cần che lỗ thông khí trên gác mái. Sử dụng ván ép cắt sẵn hoặc tấm bít thương mại. Sử dụng vật tương tự cho lỗ thông khí trên mặt đất. Làm việc này một cách an toàn và chỉ khi thời gian cho phép.

Đi một vòng quanh khu đất của bạn và dập tắt các đám cháy nhỏ, nếu bạn có thể làm việc đó một cách an toàn, cho đến khi bạn rời đi.

### NẾU BẠN BỊ KẸT: LỜI KHUYÊN ĐỂ SỐNG SÓT

Nếu bạn bị mắc kẹt và không sơ tán được thì hãy gọi 9-1-1 ngay lập tức.

Ở trong nhà của bạn, tránh xa các bức tường, cho đến khi đám cháy đi qua hoặc nhân viên cứu hộ bảo bạn làm khác đi. Làm theo hướng dẫn và lệnh của họ.

Tìm kiếm đám cháy tại chỗ và dập tắt nếu phát hiện có cháy trong nhà.

Mặc áo tay dài, quần dài và che mặt bằng khăn bandana làm từ sợi tự nhiên, chẳng hạn như bông.

Uống đủ nước.

Đảm bảo bạn có thể thoát ra khỏi nhà nếu nhà bắt lửa. Hãy nhớ rằng, nếu trong nhà nhiệt độ nóng thì bên ngoài sẽ nóng hơn bốn đến năm lần. Hãy chuẩn bị.

Đổ nước đầy bồn rửa và bồn tắm để có đủ nước dùng trong trường hợp khẩn cấp.

Đặt khăn ướt dưới cửa ra vào để không cho khói và than hồng xâm nhập vào nhà.

Sau khi đám cháy đi qua, hãy kiểm tra mái nhà của bạn và dập tắt mọi đám cháy, tia lửa hoặc than hồng nếu bạn có thể làm việc đó một cách an toàn. Hãy kiểm tra cả gác mái nữa.

## Rời đi! Chuẩn bị và Để ý

Việc rời đi sớm cho bạn và các thành viên trong gia đình bạn cơ hội tốt nhất để sống sót trong một đám cháy tự nhiên. Bạn cũng hỗ trợ những người lính cứu hỏa bằng cách giữ cho các con đường không bị tắc nghẽn, cho phép họ di chuyển thoải mái hơn và thực hiện công việc của mình trong một môi trường an toàn hơn. Đảm bảo tuân theo sự chỉ đạo của chính quyền địa phương.

### KHI NÀO CẦN RỜI ĐI

Đừng chờ đến khi được thông báo rằng bạn cần rời đi nếu có thể có mối đe dọa đối với nhà hoặc đường sơ tán của bạn. Rời đi đủ sớm để tránh bị kẹt trong đám cháy, khói hoặc tình trạng tắc đường. Nếu bạn được chính quyền địa phương thông báo cần rời đi thì không được do dự!

### ĐI ĐÂU

Đến một khu vực được xác định trước, ít rủi ro như nhà người thân, nơi tạm trú của Hội Chữ thập đỏ hoặc trung tâm sơ tán, nhà trọ, v.v.

### LÀM SAO ĐỂ TỚI ĐÓ

Chuẩn bị một vài tuyến đường trong trường hợp một tuyến đường bị chặn bởi đám cháy hoặc các phương tiện khẩn cấp. Chọn tuyến đường an toàn nhất, xa đám cháy.

### ĐEM THEO NHỮNG GÌ

Mang theo Bộ Dụng cụ Khẩn cấp chứa các vật dụng cần thiết của các thành viên trong gia đình và vật nuôi của bạn.

## HÃY NHỚ 8 MỤC CHÍNH!

- Con người & Vật nuôi
- Ảnh & Album Ảnh
- Máy vi tính
- Giấy tờ (quan trọng)
- Đơn thuốc & Thuốc (cho cả vật nuôi của bạn nữa)
- Nhựa (thẻ tín dụng)
- Thiết bị Cá nhân (điện thoại và bộ sạc)
- Hộ chiếu & ID



Các Chương trình về Đám cháy ở Vùng đất Tự nhiên của IAFC được tài trợ thông qua các khoản tài trợ DHS/FEMA/AFG/FP&S được trao cho Năm Tài chính 2018 (EMW-2018-FP-00279) và Năm Tài chính 2019 (EMW-2019-FP-00412) và hợp tác với Cơ quan Lâm nghiệp USDA. Theo luật Liên bang và chính sách của Bộ Nông nghiệp Hoa Kỳ, tổ chức này bị cấm phân biệt đối xử dựa trên chủng tộc, màu da, nguồn gốc quốc gia, giới tính, tuổi tác hoặc tình trạng khuyết tật. (Không phải tất cả các cơ sở cho việc cấm đều áp dụng cho tất cả các chương trình.) Để nộp đơn khiếu nại cáo buộc phân biệt đối xử, hãy viết thư cho USDA, Giám đốc Phòng Dân quyền của USDA (USDA, Director, Office of Civil Rights), 1400 Independence Avenue, SW, Washington DC 20250-9410 hoặc gọi đến số điện thoại miễn phí 866-632-9992, TDD 800-877-8339 hoặc số chuyển tiếp giọng nói (866) 377-8642. USDA là cơ quan và nhà tuyển dụng cung cấp cơ hội bình đẳng.



# Thông tin dành cho tôi về HƯỚNG DẪN HÀNH ĐỘNG ĐÁM CHÁY Ở VÙNG ĐẤT TỰ NHIÊN

Viết ra Kế hoạch Hành động của bạn đối với Đám cháy ở Vùng đất Tự nhiên và dán nó ở một vị trí mà mọi thành viên trong gia đình bạn đều có thể nhìn thấy. Luyện tập kế hoạch này với hộ gia đình của bạn.

Trong những ngày có nguy cơ hỏa hoạn cao trong khu vực của bạn, hãy theo dõi các phương tiện truyền thông địa phương để biết thông tin và sẵn sàng thực hiện kế hoạch của bạn. Điều kiện thời tiết nóng, khô và gió to tạo ra môi trường rất dễ xảy ra đám cháy tự nhiên.

## NHỮNG SỐ ĐIỆN THOẠI QUAN TRỌNG

Người để Liên hệ Ngoài Khu vực \_\_\_\_\_ Điện thoại: \_\_\_\_\_

Nơi làm việc \_\_\_\_\_

Trường học \_\_\_\_\_

Khác \_\_\_\_\_

## CÁC TUYẾN ĐƯỜNG SƠ TÁN

1 \_\_\_\_\_

2 \_\_\_\_\_

3 \_\_\_\_\_

## ĐI ĐÂU

\_\_\_\_\_

\_\_\_\_\_

\_\_\_\_\_

## NƠI ĐỂ (CÁC) BỘ DỤNG CỤ KHẨN CẤP

\_\_\_\_\_

## GHI CHÚ

\_\_\_\_\_

\_\_\_\_\_

\_\_\_\_\_

\_\_\_\_\_

Liên hệ với sở cứu hỏa địa phương của bạn để biết thêm những gợi ý về việc chuẩn bị trước một đám cháy tự nhiên.



# Thông tin dành cho tôi về HƯỚNG DẪN HÀNH ĐỘNG ĐÁM CHÁY Ở VÙNG ĐẤT TỰ NHIÊN

## Chuẩn bị

### Tiến hành Chuẩn bị

- Đăng ký nhận tin từ hệ thống thông báo khẩn cấp tại địa phương của bạn.
- Vứt bỏ hoặc di dời vật liệu dễ cháy xung quanh nhà của bạn.
- Cắt tỉa cây cối và bụi rậm để tạo không gian rộng rãi giữa ngôi nhà của bạn và thảm thực vật cảnh quan.
- Sắp xếp Bộ Dụng cụ Khẩn cấp của bạn với thuốc theo toa, đồ dùng khẩn cấp, tài liệu quan trọng và các vật dụng cần thiết khác.

## Sẵn sàng

### Chuẩn bị và Để ý

- Đảm bảo bạn có sẵn Bộ Dụng cụ Khẩn cấp, đặt ở một nơi dễ lấy.
- Thông báo cho hộ gia đình và những người hàng xóm về kế hoạch hành động của bạn. Đảm bảo biết rõ các thành viên trong gia đình và vật nuôi của bạn ở đâu và tất cả đều sẵn sàng để rời đi.
- Theo dõi những điều kiện thời tiết dễ xảy ra hỏa hoạn tại địa phương và chú ý lắng nghe hệ thống thông báo khẩn cấp.

## Rời đi!

### Hành động Sớm

- Lấy Bộ Dụng cụ Khẩn cấp của bạn và rời đi sớm, trước khi mối đe dọa đến gần bằng cách sử dụng một tuyến đường đã được lên kế hoạch từ trước và có thể đi được.
- Luôn nhận thức được tình hình và làm theo kế hoạch của bạn.
- Hợp tác với chính quyền địa phương trong quá trình sơ tán và quay trở lại nhà.



FEMA

wildlandfireRSG.org

