



êtes  
**VOUS**  
prêts  
en cas de  
feu de  
forêt ?



*Guide Prêt, Feu, Partez!*

À L'INTENTION DES JEUNES  
REVUE JEUNESSE



# Introduction

Les incendies de forêt. Des événements dangereux, imprévisibles et... respectueux de l'environnement !

**Aussi étrange que cela puisse paraître, nos forêts et nos prairies ont besoin de brûler.**

Le brûlage dirigé contribue à la préservation de la bonne santé du paysage en apportant des nutriments au sol, en libérant de l'espace pour permettre à de nouvelles plantes de se développer, et en libérant les graines des arbres et des herbes pyrophytes. Dans la pratique, de nombreuses communautés indigènes utilisaient le feu pour maintenir leurs forêts et leurs prairies au meilleur de leur forme.

**Lorsque les Européens sont arrivés dans ce que l'on appelle aujourd'hui les États-Unis, l'environnement dont ils venaient n'était pas aussi dépendant du feu que ce nouveau territoire.**

Les fermes et les colonies qu'ils y ont établies ont eu un impact considérable sur l'écosystème, impact que nous pouvons toujours ressentir aujourd'hui.

**Que se passe-t-il lorsqu'une végétation pyrophyte ne brûle jamais ?**

Et que se passe-t-il lorsque des individus bâtissent leurs villes et villages dans des endroits exposés aux incendies sans planifier le risque d'incendie de forêt ? Il suffit de regarder les incendies de forêt qui ravagent actuellement toute l'Amérique du Nord. La plupart se produit dans des zones connues sous le nom d'interfaces forêt-urbain (WUI, Wildland-Urban Interface).

**Les interfaces forêt-urbain correspondent aux zones dans lesquelles villes et nature se rencontrent.**

Lorsque des incendies se déclarent dans ces espaces, ils se propagent rapidement aux habitations et aux entreprises. Récemment, ces incendies ont pris de l'ampleur et sont devenus plus fréquents. Ils mettent en danger les pompiers et d'autres personnes et nous coûtent des milliards de dollars chaque année. Nous avons dû changer notre façon d'appréhender les incendies de forêt.

La prévention des incendies est importante. Nous devons également apprendre à vivre avec le feu de manière saine et sûre. Pour ce faire, les pompiers préparent le terrain par des brûlages dirigés (parfois appelés « brûlages contrôlés »). Vous pouvez aider votre communauté à être plus en sécurité en apprenant à vous adapter aux incendies de forêt. Cela signifie que vous êtes parfaitement prêt en cas d'incendies de forêt. La préparation aux incendies de forêt commence par VOUS !

**Lisez ce guide pour être *PRÊT!* lorsqu'un *FEU!* de forêt se déclare, à assurer votre sécurité et, surtout, *À PARTIR!* avant qu'il ne soit trop tard.**

La division des programmes de lutte contre les incendies de forêt de l'IAFC est financée par une subvention DHS/FEMA/AFG/FP&S accordée pour l'année financière 2021 (EMW-2021-FP-00024) et en coopération avec le service des forêts de l'USDA. Conformément à la loi fédérale et à la politique du ministère de l'Agriculture des États-Unis, cette institution n'a pas le droit de pratiquer une discrimination fondée sur la race, la couleur, l'origine nationale, le sexe, l'âge ou le handicap (toutes les bases d'interdictions ne s'appliquent pas à tous les programmes). Pour déposer une plainte pour discrimination, veuillez contacter l'USDA par écrit à l'adresse suivante : USDA, Director, Office of Civil Rights, 1400 Independence Avenue, SW, Washington DC 20250-9410, ou par téléphone au numéro gratuit suivant : 866-632-9992, TDD 800-877-8339, ou en laissant un message sur le relais vocal suivant : (866) 377-8642. L'USDA est un fournisseur et un employeur qui souscrit au principe d'égalité des chances.

## ÉTAPE 1 ➤ Du plan à la préparation

Voici un dicton que vous avez probablement déjà entendu : « la meilleure des attaques, c'est une bonne défense ». Cela est particulièrement vrai dans le cas des incendies de forêt. Vous ne pouvez pas contrôler si un incendie se produit près de chez vous, mais vous **POUVEZ** renforcer la sécurité de votre maison dans le cas où cette éventualité se produirait.

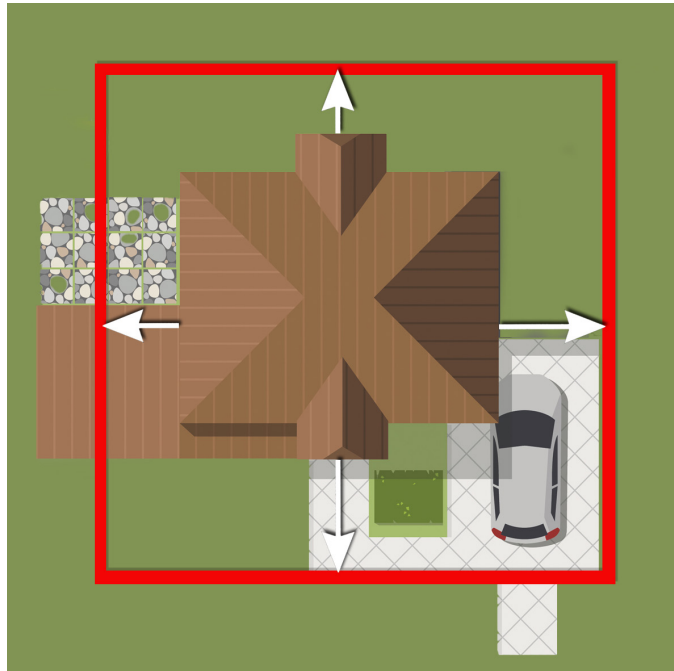
La meilleure façon d'y parvenir est de créer ce que l'on appelle un espace défendable autour de chez vous. Cela consiste à éliminer tout ce qui est susceptible d'alimenter les incendies et de leur permettre de se propager de votre jardin à votre maison. Lorsqu'un feu démarre ou « prend » comme ça, on parle d'allumage. Lors des incendies de forêt, l'allumage est généralement provoqué par des braises - de petits morceaux de matériaux en combustion qui peuvent flotter à plus d'un kilomètre de l'incendie proprement dit.

Les braises sont toujours à la recherche d'un endroit propice au feu, comme de l'herbe sèche ou les piles de bois de chauffage. Votre objectif est de rendre votre propriété aussi hostile aux braises que possible ! Pour ce faire, vous pouvez créer trois « zones » d'espace défendable autour de votre maison. Parcourez chaque zone avec un adulte et cochez les étapes au fur et à mesure !

### ZONE 1

*de 0 à 1,5 m autour de votre habitation (ou jusqu'à la limite de la propriété)*

- Remplacez le paillis de bois ou de paille par des options ignifuges comme le béton ou le gravier.
- Enlevez les feuilles mortes, les aiguilles de pin et autres débris de votre toit et de vos gouttières.
- Aménagez un espace de stockage sûr pour les matériaux inflammables (comme les bidons d'essence) À DISTANCE de votre maison - par exemple, un hangar de stockage doit être éloigné d'au moins 3 mètres des murs.
- Coupez les branches des arbres de façon à ce qu'elles se trouvent à au moins 3 mètres de votre toit - aucune ne doit toucher ou pendre au-dessus de la maison !
- Ratissez les espaces situés près de votre maison et en dessous, jusqu'à ce qu'ils soient débarrassés des feuilles et autres matériaux inflammables. N'oubliez pas de vérifier les endroits difficiles d'accès, comme sous votre terrasse.

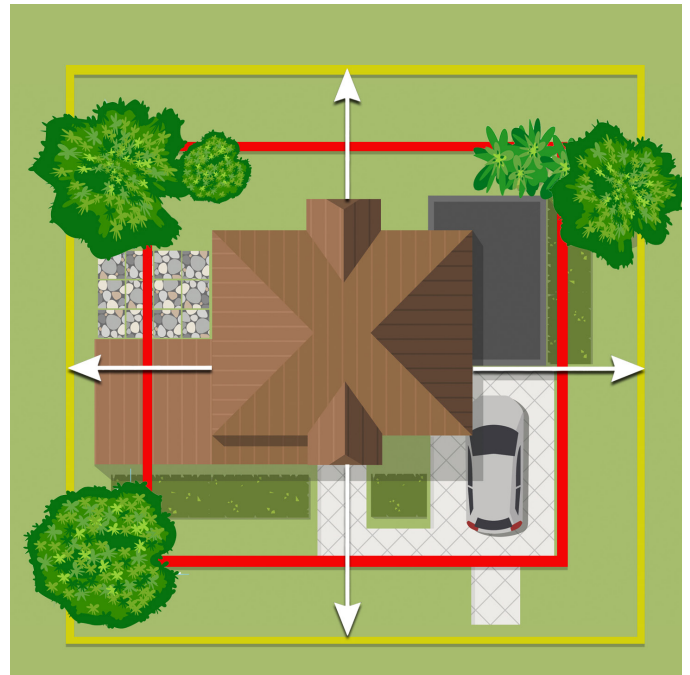


- Ne laissez que les plantes résistantes au feu à proximité des bâtiments. Vous pouvez effectuer une recherche en ligne pour identifier les bonnes options, ou envoyer un e-mail au service des ressources naturelles de votre région pour obtenir une liste de plantes recommandées.

## **ZONE 2:**

*de 3 m à 9 m autour de votre habitation (ou jusqu'à la limite de la propriété)*

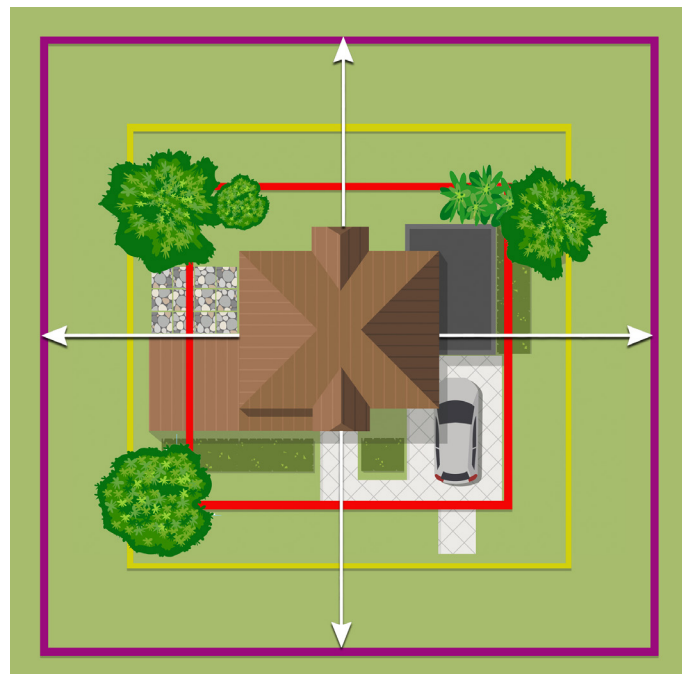
- Space out trees and shrubs by creating green
- Espacez les arbres et les arbustes en créant des « îlots » de verdure très espacés. Les arbres doivent être espacés d'au moins 9 mètres !
- Débarrassez-vous des « combustibles étagés » en vous assurant qu'un espace subsiste entre les branches inférieures des arbres et les arbustes. Le sommet de chaque arbuste doit se trouver à au moins 1,8 mètre des branches les plus basses.
- Tondez l'herbe et les fleurs sauvages de façon à ce qu'elles ne dépassent pas 10 cm de hauteur.
- Enlevez les feuilles et les aiguilles de pin du jardin et éliminez vos déchets de manière appropriée en les mettant dans des sacs ou des poubelles.



## **ZONE 3:**

*de 9 m à 60 m autour de votre habitation (ou jusqu'à la limite de propriété)*

- Faites élaguer les arbres de façon à ce que leurs cimes (houppiers) soient distantes d'au moins 3 mètres.
- Conservez votre bois de chauffage dans cette zone et veillez à ce que les alentours soient dégagés.
- Débarrassez-vous des arbres, des branches et des arbustes morts, et ratissez les zones d'herbe sèche.
  - Créez un espace entre la limite de votre jardin et le début de la forêt ou des herbes sauvages.
  - Dans la zone située autour de votre jardin, enlevez les buissons et les branches mortes ou sèches afin de laisser de l'espace entre les plantes vivantes - Ne laissez rien qui puisse nourrir le feu !



Consultez le Guide d'action national du programme RSG! (Prêt, Feu, Partez !) pour une liste complète des étapes recommandées. Vous pouvez obtenir votre guide à l'adresse suivante [www.iafc.org/wildlandguides](http://www.iafc.org/wildlandguides).

## ÉTAPE 2 ➤ Planifiez votre sortie

Si un feu de forêt se déclare et que l'on vous demande d'évacuer, saurez-vous quoi faire ? De nombreuses personnes se blessent car elles n'ont pas de plan d'action en cas d'incendie de forêt. Parfois, vous n'avez que quelques minutes pour trouver une issue et vous mettre à l'abri !

Faites en sorte que ces minutes comptent en disposant d'un plan d'action contre les incendies de forêt, indiquant à chacun ce qu'il doit faire en cas d'urgence. Entraînez-vous à mettre votre plan en œuvre avec votre famille, vos amis et même vos animaux de compagnie. Mieux vous connaîtrez votre plan d'action, plus vous serez en sécurité en cas d'incendie.

### Qu'emmènerez-vous ? Faites une liste !

- Un moyen de transport pour les enfants, les personnes âgées, les personnes qui ne peuvent pas marcher et les animaux domestiques
- Un téléphone et un chargeur
- Une bouteille d'eau réutilisable
- Des vêtements de rechange
- Un masque facial ou un foulard
- De quoi vous occuper (par exemple, des livres, des jeux de cartes ou des consoles de jeu portables)
- Une pièce d'identité avec photo (votre carte scolaire ou votre passeport fera l'affaire)
- Un peu d'argent liquide et une carte de crédit
- Vos médicaments et accessoires médicaux (comme une canne, des lunettes ou des appareils auditifs)
- \_\_\_\_\_
- \_\_\_\_\_



**N'OUBLIEZ PAS** Si vous vivez avec ou près d'une personne qui ne peut pas se déplacer seule (comme les personnes énumérées au point 1 de notre liste d'exemples), assurez-vous de disposer d'un plan détaillé pour lui permettre de se mettre en sécurité. Investir dans un fauteuil roulant ou une poussette pliable et les garder à portée de main peut faire une grande différence lorsque vous devez rapidement évacuer les lieux.



## ÉLABOREZ UN PLAN D'ACTION CONTRE LES INCENDIES DE FORÊT !

Votre plan doit comprendre les éléments suivants :

- **UNE LISTE DES POINTS DE RASSEMBLEMENT D'URGENCE.**

N'oubliez pas d'inclure les adresses et des itinéraires simples pour vous y rendre. Les points de rassemblement doivent être situés en dehors des zones de risque d'incendie de forêt (*consultez le site [www.nifc.gov/fire-information/maps](http://www.nifc.gov/fire-information/maps) pour obtenir des cartes des zones de risque d'incendie locales*).

- **UN PLAN DE COMMUNICATION D'URGENCE.**

Lors d'un incendie, il se peut que votre téléphone ne fonctionne pas. Assurez-vous de disposer d'autres moyens de communication avec les membres de votre foyer. Les talkies-walkies et les radios portatives sont de bonnes options.

- **DES EXTINCTEURS.** Assurez-vous que votre maison, vos voitures et tous les autres bâtiments de votre propriété sont équipés d'un extincteur. Vérifiez leurs dates de péremption !

- **LES INSTRUCTIONS POUR COUPER LE GAZ ET L'EAU.** Demandez à un adulte où se trouvent ces robinets d'arrivée et notez les étapes à suivre pour les fermer. Entraînez-vous au moins une fois pour savoir ce que vous devez faire !

- **FABRIQUEZ VOTRE KIT D'ÉVACUATION.** Préparez un sac contenant tout ce dont vous aurez besoin en cas d'évacuation. Demandez à chaque membre de la famille d'en préparer un également

- **PRÉPAREZ UN KIT D'ÉVACUATION POUR VOTRE ANIMAL DE COMPAGNIE.** Il devrait s'agir d'un petit sac contenant un sac congélation/Tupperware de nourriture, de l'eau propre, le carnet de vaccination et tous les médicaments que prend votre animal. Assurez-vous qu'il porte un collier et une médaille indiquant votre nom et vos coordonnées.

- **PRÉPAREZ UNE CAGE DE TRANSPORT D'URGENCE POUR VOTRE ANIMAL.** Apprenez à

vos animaux à s'habituer à sa cage de transport afin qu'il ne cause pas de problèmes lors d'une évacuation!

- **INVESTISSEZ DANS UNE RADIO OU UN SCANNER RADIO PORTABLE.** Vous pourrez ainsi recevoir en temps réel des informations et des instructions des services météorologiques et des services d'urgence en cas d'incendie de forêt.

- **IMPRIMEZ DES CARTES DE LA RÉGION ET CONSERVEZ-LES DANS CHAQUE KIT D'ÉVACUATION.** En cas d'urgence, vous ne pouvez pas compter sur le wifi ou les données de votre téléphone portable, ce qui signifie que vous n'aurez pas accès à Google Maps. Imprimez quelques cartes papier pour éviter de vous perdre.

- **INSCRIVEZ-VOUS AUX NOTIFICATIONS D'URGENCE.** Les services d'urgence locaux vous appelleront ou vous enverront un SMS, un e-mail ou une notification téléphonique en cas d'incendie de forêt. Ces alertes contiendront des instructions et d'autres informations importantes, alors allez en ligne et inscrivez-vous !

- **VEILLEZ À CE QUE CHACUN AIT UNE PIÈCE D'IDENTITÉ AVEC PHOTO DE SECOURS.** Scannez et imprimez une copie de votre passeport, de votre permis de conduire, de votre permis jeune conducteur ou de votre carte scolaire. Conservez-la dans votre kit d'évacuation.

- **PLANS DE SECOURS.** Une bonne planification consiste à disposer d'options A, B et C en cas d'urgence. Imaginez les différentes manières dont votre plan pourrait échouer et réfléchissez à ce que vous pouvez faire pour gérer la situation dans un tel cas. Rédigez ces plans de secours et joignez-les à au plan de départ.

**RAPPEL :** La première étape est l'élaboration d'un plan d'action. Une fois que vous l'avez créé, vous devez vous entraîner à le mettre en œuvre. Veillez à ce que vos exercices d'évacuation d'urgence incluent les animaux domestiques, les bébés et toute autre personne qui aurait besoin d'une aide supplémentaire en cas d'évacuation.

**CONSEIL :** Si vous le pouvez, plastifiez tous les documents papier inclus dans votre plan d'action. Vous pouvez également les conserver dans des pochettes en plastique. Cela évitera qu'ils ne s'endommagent avant ou pendant une situation d'urgence.

## ÉTAPE 3 ➤ Que faire après avoir reçu l'ordre d'évacuer ?

Lorsqu'un incendie de forêt devient dangereux pour les habitants d'une zone donnée, ceux-ci reçoivent l'ordre d'évacuer et de se rendre dans un lieu sûr. Le gouvernement enverra l'ordre et les instructions sur votre téléphone, les diffusera à la télévision, et pourrait même envoyer la police ou les pompiers chez vous !

Le temps dont vous et votre famille disposez pour partir dépend de la proximité de l'incendie, du temps qu'il fait et de l'intensité de la circulation routière à proximité de chez vous. Il est recommandé d'évacuer le plus tôt possible, mais il se peut que l'on vous demande de le faire à une heure précise.

Si cela se produit, vous pouvez utiliser ce temps pour préparer votre maison et faciliter le travail des pompiers pendant votre absence.

*Voici ce qu'il faut faire si vous êtes chez vous et que vous avez au moins une heure pour évacuer.*



**Fermez toutes les fenêtres et toutes les portes.**

**Retirez les rideaux et les stores de vos fenêtres.** Les stores métalliques peuvent rester en place, mais fermez-les au maximum.

**Placez les meubles au centre de la pièce, en les éloignant le plus possible des fenêtres et des portes.** N'essayez pas de déplacer les meubles lourds tout seul !

**Allumez les lumières intérieures et extérieures** pour aider les pompiers à mieux voir votre maison.

**Éloignez les objets inflammables de l'extérieur de votre maison.** Il peut s'agir de meubles de véranda en osier, de décorations de fêtes, de nichoirs ou même de paillasons.

**Demandez à un adulte de fermer les bouteilles de propane et autres arrivées de gaz au niveau du compteur.** Si vous êtes en âge de le faire, apprenez à le faire par vous-même dans le cadre de votre plan d'action !

**Fermez tous les robinets et les arroseurs** pour conserver la pression d'eau. Les pompiers auront besoin de toute l'eau et de toute la pression possibles à leur arrivée.





***Que faire si vous ne pouvez pas évacuer pour une raison quelconque ? Si vous êtes coincé chez vous en cas d'incendie de forêt, la première étape est simple : restez calme.***

- Contactez immédiatement le 9-1-1 (service d'urgence)** et expliquez-leur votre situation. Fournissez-leur toutes les informations possibles, y compris la raison pour laquelle vous êtes pris au piège et les éléments spécifiques qui vous empêchent d'évacuer. Cela permettra aux secours d'arriver jusqu'à vous le plus rapidement possible !
- Si le feu à l'extérieur vous empêche d'évacuer, restez à l'intérieur jusqu'à ce que le personnel d'urgence vous dise de sortir.** Mettez-vous à l'abri loin des murs et des fenêtres. Gardez les portes fermées.
- Assurez-vous d'avoir au moins un moyen de sortir** si le bâtiment prend feu. Évitez si possible les pièces n'ayant pas d'accès sur l'extérieur.
- Remplissez les évier, les baignoires et des seaux d'eau** pour constituer une réserve d'eau d'urgence.
- Fermez toutes les portes et fenêtres** pour éviter que le feu ne se propage s'il arrive jusqu'à votre maison.
- Placez des serviettes, des draps ou autres tissus mouillés sous les portes**, en laissant le moins d'espace possible pour permettre à la fumée de s'infiltrer.
- Mettez une chemise ou une veste à manches longues et un pantalon long**, comme un jean (en fibres naturelles, si possible).
- Mettez vos chaussures les plus robustes** avec les semelles les plus épaisses (les chaussures de randonnée conviennent très bien si vous en avez).
- Préparez un masque ou un chiffon/t-shirt humide** au cas où vous devriez vous couvrir le nez et la bouche pour limiter l'inhalation de la fumée.
- Mettez-vous en sécurité et préparez-vous avant d'essayer d'aider quelqu'un d'autre.**
- Rassemblez tous les animaux dans une pièce et fermez la porte.**

Dans une situation effrayante comme celle-ci, il peut être utile de parler à voix haute de vos étapes d'action. Restez aussi occupé que possible et n'oubliez pas d'essayer de rester calme.



## ÉTAPE 4 ➤ Tenez-vous informé

Lors d'un incendie de forêt, les choses vont vite. Si vous êtes stressé, vous pourriez avoir du mal à vous souvenir de ce que vous devez faire ou à faire des plans. Assurez-vous de disposer des bonnes informations avant qu'un feu de forêt se produise, et entraînez-vous à mettre vos plans en pratique, car cela est essentiel pour faire face à un tel événement lorsqu'il se produit.

### UNE PERSONNE INFORMÉE EST UNE PERSONNE EN SÉCURITÉ.

Tout d'abord, inscrivez-vous pour recevoir les alertes météorologiques et suivez la page de la caserne de sapeurs-pompiers et de l'agence de gestion des urgences de votre région sur les réseaux sociaux. Tenez-vous informé des incendies qui se produisent dans votre région, même s'ils ne semblent pas proches. Soyez attentif à ce que l'on appelle les alertes rouges : cela

signifie que votre région présente un risque élevé d'incendie, et vous devez redoubler de vigilance.

Ensuite, apprenez comment les feux de forêt se propagent et familiarisez-vous avec les signes avant-coureurs. Cela fait-il longtemps qu'il n'a pas plu ? Y a-t-il eu des éclairs dans votre région ? Y a-t-il de la fumée dans l'air ou une étrange lueur à l'horizon ?

Ensuite, renseignez-vous sur le matériel et l'équipement que votre caserne de sapeurs-pompiers ou votre organisation locale chargée de la sécurité recommande en cas d'incendie de forêt. Il peut par exemple s'agir d'une réserve d'essence supplémentaire pour votre voiture (stockée correctement dans des conteneurs étiquetés), d'extincteurs ou d'une carte d'évacuation officielle. Assurez-vous que votre famille dispose des articles recommandés et gardez-les à portée de main.

Enfin, sachez quelles sont les mesures de dernière minute à prendre en cas d'évacuation. Même de petits choix peuvent faire une grande différence par la suite. Buvez de l'eau, mettez de la crème solaire ou de l'insecticide et prévoyez de rester avec les membres de votre famille ou vos amis jusqu'à ce que vous soyez prêt à évacuer.

**LA MAJEURE PARTIE DU TEMPS, IL EST PLUS SÛR D'ÉVACUER EN GROUPE QUE D'ÉVACUER SEUL. PLANIFIEZ À L'AVANCE ET PARTAGEZ LES INFORMATIONS AFIN QUE PERSONNE NE SE RETROUVE SEUL EN CAS D'URGENCE.**



## ÉTAPE 5 ➤ N'attendez pas - PARTEZ !

Le meilleur moyen de survivre à un incendie est de ne pas y rester coincé. La plupart des blessures et des décès qui surviennent lors d'incendies de forêt sont dus au fait que les gens attendent trop longtemps avant d'évacuer.

En évacuant rapidement, vous avez plus de chances de vous en sortir, et cela aide également les autres à évacuer en toute sécurité !

### LE FAIT DE PARTIR RAPIDEMENT CONTRIBUE À :

- Prévenir les embouteillages. Des embouteillages peuvent se produire lorsque tout le monde essaie de partir en même temps... généralement à la dernière minute.*
- Rendre plus sûr le travail du personnel de première intervention. Le fait qu'il y ait moins de personnes dans la zone permet aux intervenants de se concentrer sur l'incendie et de travailler rapidement.*
- Favoriser le bon fonctionnement des centres d'hébergement d'urgence. En cas de crise, les centres d'hébergement d'urgence peuvent être débordés par l'arrivée simultanée d'un grand nombre de personnes. Arrivez tôt pour éviter ce problème.*
- Encourager d'autres personnes à évacuer. En cas d'urgence, de nombreuses personnes se tournent vers leurs proches et leurs voisins pour avoir des conseils. S'ils voient que d'autres personnes sont en train d'évacuer, ils seront plus enclins à faire de même et à se mettre à l'abri.*



# GUIDE DU KIT D'ÉVACUATION :

Ce qu'il faut pour être Prêt s'il y a un Feu à **PARTIR !**

Voici une liste détaillée de ce qu'il faut mettre dans un kit d'évacuation. Veillez à ce que votre kit soit placé dans un endroit facile d'accès et à ce qu'il soit toujours bien approvisionné en produits non périssables.

## VOTRE KIT D'ÉVACUATION DOIT COMPRENDRE :

- **SUFFISAMMENT D'EAU POUR TROIS JOURS.** Cela équivaut à 19 litres par personne et par jour.
- **DES DENRÉES ALIMENTAIRES NON PÉRISSABLES.** Les barres énergétiques, les mélanges de fruits séchés et de noix et la viande séchée sont de bonnes options.
- **UNE TROUSSE DE PREMIERS SECOURS.** Il existe de nombreuses trousse prêtes à l'emploi disponibles dans le commerce, ou vous pouvez préparer la vôtre vous-même. Veillez à ce que votre trousse contienne du désinfectant, de la crème pour les brûlures et de la gaze.
- **UN KIT D'HYGIÈNE.** Ce kit doit comprendre des articles d'hygiène tels que des lingettes désinfectantes, des lingettes pour bébé et du papier hygiénique. Il peut également être utile d'y ajouter une brosse à dents et des produits d'hygiène féminine.
- **UNE LAMPE DE POCHE.** Assurez-vous d'avoir des piles chargées et scotchez-en quelques-unes sur la poignée.
- **UNE RADIO À PILES.** Vous pouvez acheter l'un de ces appareils en ligne ou dans un magasin d'électronique. Assurez-vous d'avoir des piles chargées et scotchez-en quelques-unes à l'extérieur de la radio.
- **UN SAC CONTENANT VOS ARTICLES IMPORTANTS.** Vous pouvez utiliser une trousse à crayons ou un sac congélation. Conservez dans ce sac un trousseau de clés supplémentaire, une carte de crédit, une pièce d'identité avec photo et de l'argent liquide.
- **VOS DOCUMENTS IMPORTANTS.** Conservez des copies de documents tels que vos titres de propriété, vos actes de naissance et vos formulaires médicaux dans votre kit.
- **DES CARTES DE LA RÉGION.** Nous vous conseillons de les plastifier et de les agraffer ensemble.
- **APPAREILS ÉLECTRONIQUES ET CHARGEURS.** Bien que ces articles ne puissent pas nécessairement être conservés en permanence dans votre kit d'évacuation, vous devez y laisser de la place pour votre ordinateur portable, votre tablette et autres appareils. Nous vous conseillons d'acheter des chargeurs de rechange et de les conserver dans votre kit avec vos appareils électroniques.
- **UNE BATTERIE PORTABLE.** Choisissez-en une qui ait une bonne capacité, et veillez à ce qu'elle soit toujours chargée.
- **DES VÊTEMENTS SUPPLÉMENTAIRE.** Ces vêtements doivent être résistants et faciles à enfiler. Gardez quelques foulards ou masques avec vos vêtements et prévoyez une paire de chaussures supplémentaire.
- **UN PLAN D'ACTION IMPRIMÉ.** Ces documents doivent être conservés ensemble ou agrafés et protégés par une pochette en plastique. Ils doivent contenir les coordonnées des personnes à contacter et une liste des étapes de

## Articles facultatifs:

- **Une couverture anti-feu.** Ces couvertures légères peuvent vous protéger en cas d'incendie. Achetez exclusivement une couverture dont les caractéristiques de sécurité sont répertoriées et approuvées par un organisme fiable comme l'USFA ou la NFPA, ou par une entreprise spécialisée dans les équipements de sécurité incendie.
- **Un outil multifonctions.** Il en existe un grand nombre. Assurez-vous qu'il inclut une pince, un couteau et des ciseaux. Le couteau suisse est un bon exemple d'outil multifonctions.
- **Une lampe frontale.** Vous devez emballer une lampe de ce type en plus d'une lampe de poche classique. Veillez à emballer des piles de rechange avec la lampe.
- **Un filtre à eau.** Assurez-vous que l'étiquette de votre filtre porte la mention « approuvé par la FDA ».
- **Un talkie-walkie.** Ne l'utilisez que si nécessaire, et seulement si les autres dispositifs de communication ne fonctionnent pas - vous ne voulez pas encombrer les canaux utilisés par le personnel de première intervention

**Assurez-vous que votre kit est adapté à vos besoins - ce n'est pas parce qu'un article n'est pas mentionné dans ce guide ou dans un autre que vous ne devez pas l'inclure. Vous pouvez même inclure un exemplaire de ce Guide à l'intention des jeunes !**

# Glossaire des incendies de forêt

## PLAN D'ACTION

Un ensemble d'étapes spécifiques et détaillées que vous et votre famille suivrez en cas d'urgence.

## MEILLEURES PRATIQUES

Conseils de sécurité et actions spécifiques recommandés par un organisme officiel de sécurité, tel que la U.S. Fire Administration (USFA) ou l'Agence fédérale de gestion des situations d'urgence (FEMA).

## COMBUSTIBLE

S'enflamme facilement.

## CIRCONSCRIT

Un incendie qui est maintenant limité à une zone spécifique avec des limites définies, notamment grâce à l'intervention des pompiers. Un incendie circonscrit a peu de chances de se propager davantage.

## BRÛLAGE DIRIGÉ

Un événement au cours duquel des personnes (généralement des pompiers) allument et entretiennent intentionnellement un feu dans une zone spécifique. Utilisé pour débroussailler et éliminer d'autres matières afin de prévenir des incendies de forêt ultérieurs et incontrôlés. L'homme pratique des brûlages contrôlés depuis des milliers d'années !

## ESPACE DÉFENDABLE

Zone autour d'un bâtiment ou d'une propriété qui a été débarrassée de débris, végétaux et autres matières inflammables. La zone a été préparée spécifiquement pour réduire le risque et limiter la propagation du feu.

## BRAISE

Une particule en combustion, souvent composée de matière organique comme des feuilles ou des cendres de bois, qui continue à brûler même sans être directement exposée aux flammes ou à la chaleur. Les braises sont légères et peuvent être emportées par le vent sur de longues distances. Les braises constituent le principal danger pour les maisons lors d'un incendie de forêt.

## ÉVACUATION

Le déplacement de personnes et d'animaux d'un endroit dangereux vers un endroit plus sûr. Un ordre d'évacuation officiel signifie que le gouvernement a demandé à la population de quitter la zone.

Les itinéraires d'évacuation sont des routes ou des chemins signalisés, planifiés à l'avance et spécifiques qui doivent être empruntés en cas d'urgence.

## ADAPTÉ AU FEU

Capable de survivre à un incendie ; peut résister à un incendie grâce à des caractéristiques spécifiques. Les communautés adaptées au feu acceptent leur risque d'incendie de forêt et mettent en œuvre des mesures spécifiques telles que des codes de

construction, des campagnes d'information du public et des pratiques de gestion des terres permettant de faire face à ce risque.

## FRONT DE L'INCENDIE

La partie d'un incendie de forêt qui se propage activement. Il s'agit de l'endroit où le terrain s'enflamme activement, et tout ce qui se trouve derrière cette ligne brûle déjà ou a déjà brûlé.

## PARE-FEU

Une section de terrain qui a été intentionnellement débroussaillée et traitée pour empêcher que le feu se propage. Les pare-feux constituent une barrière contre le front de l'incendie et peuvent contribuer à réduire la vitesse et l'intensité d'un incendie de forêt.

## RÉSISTANT AU FEU

Difficile à enflammer ; ne brûle pas facilement. Les matériaux résistants au feu ont des caractéristiques spécifiques qui les empêchent de s'enflammer. La pierre, la terre, le métal et la toile sont des exemples de matériaux résistants au feu.

## VIGILANCE CONDITIONS MÉTÉOROLOGIQUES PROPICES AUX INCENDIES

Un état de vigilance déclenché par des conditions environnementales spécifiques propices aux incendies. L'annonce de ce type de surveillance signifie que les conditions actuelles sont extrêmement susceptibles de provoquer un incendie dans les 72 heures à venir.

## INFLAMMABLE

Facilement inflammable ; susceptible de brûler en cas d'exposition à certaines conditions ou d'exposition directe aux flammes.

## CARBURANT

Objets ou composants qui provoquent des incendies plus intenses. Les incendies sont alimentés par des matériaux inflammables tels que la végétation sèche ou l'essence, ainsi que par de l'oxygène et d'autres gaz combustibles. Les feux coupés des sources de carburant s'éteindront rapidement.

## KIT D'ÉVACUATION

Un sac ou une boîte transportable spécialement préparé et contenant les articles à emporter avec soi en cas d'incendie de forêt. Ces articles peuvent avoir trait à la sécurité, au confort ou aux communications. Le kit doit être en permanence prêt à l'emploi et accessible.

## RISQUE

Un facteur de risque ; quelque chose qui augmente le danger. Le risque d'incendie d'une communauté est « la combinaison de la probabilité et de l'intensité » d'un incendie potentiel.

## RISQUE D'INCENDIE ÉLEVÉ

Un incendie va probablement se produire, et si tel est le cas, il sera intense ET, en cas

d'incendie, les personnes (et les biens) risquent d'en souffrir. L'évaluation du risque d'incendie combine la probabilité, l'intensité, l'exposition et la vulnérabilité en une unique mesure nous indiquant dans quelle mesure un lieu donné est à l'abri des incendies de forêt.

## ALLUMAGE

Le processus par lequel le carburant se consume et le feu commence à brûler. Les braises et la foudre sont deux sources d'allumage courantes et naturelles ; les braises de cigarettes, les feux d'artifice et les braises de feux de camp sont des exemples de sources d'allumage causées par l'activité humaine.

## IMMINENT

Sur le point de se produire ; est certain de se produire. Si un incendie de forêt est imminent, cela signifie qu'il est sur le point de se produire ou qu'il atteindra bientôt votre lieu de résidence.

## INTENSITÉ

La chaleur, la concentration ou l'énergie dégagée par un feu. L'intensité se réfère à la quantité d'énergie libérée par un incendie, et les incendies libèrent de l'énergie par la chaleur, la vitesse et la taille relative de leurs flammes. Les matériaux inflammables augmentent l'intensité d'un incendie en fournissant du carburant.

## PYROPHYTE

Catégorie de plantes ou d'animaux qui dépendent du feu pour survivre et se reproduire. Par exemple, certains types de pommes de pin doivent être exposés au feu pour que leurs graines se libèrent. Un écosystème entier peut être qualifié de pyrophyte si sa biodiversité dépend des incendies de forêt (la prairie nord-américaine en est un bon exemple).

## ALERTE ROUGE

Des conditions critiques d'incendie sont en cours ou se produiront dans les 24 heures. Toutes les conditions sont réunies pour qu'un incendie démarre, rendant la situation extrêmement dangereuse pour les résidents et le personnel de première intervention.

## VÉGÉTATION

Les plantes d'une zone donnée. Se réfère généralement à une zone de terrain à la végétation dense, plutôt qu'à un simple arbuste ou à une petite surface occupée par les herbes.

## TERRE VIERGE/FORÊT

Une zone qui n'est pas modifiée par l'homme ; une zone naturelle sans bâtiments, fermes ou routes.

## INTERFACE FORÊT-URBAIN

Espace où le développement humain rencontre la végétation naturelle, c'est-à-dire la zone où une forêt côtoie un quartier habité.

# Jeu de textes à trous

Hier, quand je me suis réveillé(e), je me sentais \_\_\_\_\_ (sentiment ou humeur). Dehors, le temps était \_\_\_\_\_ (adjectif) et \_\_\_\_\_ (adjectif). Je me suis approché(e) de ma fenêtre et j'ai vu de \_\_\_\_\_ (nom) dans l'air, ce qui m'a fait penser que quelque chose était en train de \_\_\_\_\_ (verbe à l'infinitif) dans les parages.

Je suis descendu(e) pour demander à mon/ma \_\_\_\_\_ (membre de la famille, par exemple « mère ») ce qui se passait, mais il/elle était occupé(e) à regarder \_\_\_\_\_ (nom) à la télévision. Une femme montrait une carte de \_\_\_\_\_ (lieu) et disait à tout le monde d'être \_\_\_\_\_ (adjectif) parce qu'un feu de forêt s'était propagé de \_\_\_\_\_ (lieu) à \_\_\_\_\_ (lieu). En haut de l'écran, j'ai vu une image de \_\_\_\_\_ (nom) et une inscription indiquant qu'une « alerte \_\_\_\_\_ » (nom) était en vigueur. C'est alors que nous avons entendu un bruit provenant de nos \_\_\_\_\_ (nom pluriel) et que nous avons appris que nous devons évacuer !

« Ne t'inquiète pas », ai-je dit à mon/ma \_\_\_\_\_ (membre de la famille), « je sais ce qu'il faut faire ! ». Tout d'abord, nous sommes allés chercher nos kits \_\_\_\_\_ (nom). Le mien contenait \_\_\_\_\_ (nom), \_\_\_\_\_ (nom) et \_\_\_\_\_ (adjectif), ainsi que \_\_\_\_\_ (nom) au cas où j'aurais besoin de quelque chose pour m'occuper. Le kit de mon/ma \_\_\_\_\_ (membre de la famille) contenait les mêmes articles, mais aussi un(e) \_\_\_\_\_ (nom). Nous avons mis notre animal de compagnie \_\_\_\_\_ (animal) dans sa caisse de transport et nous nous sommes assurés qu'il avait une grande quantité de \_\_\_\_\_ (nom). Ensuite, j'ai enfilé un(e) \_\_\_\_\_ (vêtement) et j'ai mis mon/ma \_\_\_\_\_ (vêtement). J'ai aussi aidé \_\_\_\_\_ (nom du membre de la famille) à trouver son/ sa \_\_\_\_\_ (nom).

Ensuite, nous avons fait le tour de la maison et \_\_\_\_\_ (verbe au passé composé) les fenêtres et les portes. Mon/ma \_\_\_\_\_ (membre de la famille) a fermé certaines arrivées et a éteint le/ la \_\_\_\_\_ (appareil). Nous avons chargé nos kits \_\_\_\_\_ (nom) dans le/la \_\_\_\_\_ (type de véhicule) et nous nous sommes préparés à partir.

J'ai aidé mon/ma \_\_\_\_\_ (membre de la famille) à sortir les \_\_\_\_\_ (nom pluriel) du jardin et à les ranger dans le \_\_\_\_\_ (type de bâtiment/structure) afin qu'ils ne servent pas de carburant à un \_\_\_\_\_ (nom). Mon/ma \_\_\_\_\_ (membre de la famille) s'est assuré(e) que notre voisine, Mme \_\_\_\_\_ (nom de famille) allait bien, et lui a proposé de venir avec nous dans notre \_\_\_\_\_ (véhicule). Tout était prêt, il était donc temps de \_\_\_\_\_ (verbe) !

En sortant de \_\_\_\_\_ (lieu), nous avons vu d'autres personnes au volant de leurs \_\_\_\_\_ (véhicule, pluriel). Des pompiers se dirigeaient vers \_\_\_\_\_ (lieu) à bord de leur \_\_\_\_\_ (véhicule, pluriel). Il y avait \_\_\_\_\_ (nom, matière ou substance) dans l'air, mais la route était \_\_\_\_\_ (adjectif), et nous n'avons pas eu de mal à sortir de \_\_\_\_\_ (nom de lieu). Nous \_\_\_\_\_ (verbe au passé composé) jusqu'à un hôtel appelé \_\_\_\_\_ (nom de l'hôtel). D'autres habitants de \_\_\_\_\_ (premier lieu) étaient là, et mon/ma \_\_\_\_\_ (membre de la famille) a dit qu'il/elle était très \_\_\_\_\_ (adjectif) de m'avoir à ses côtés pour l'aider à se préparer à \_\_\_\_\_ (nom). Je me suis senti(e) vraiment \_\_\_\_\_ (sentiment/émotion) quand j'ai entendu cela !

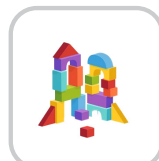
Aujourd'hui, nous avons appris que les pompiers avaient empêché que \_\_\_\_\_ (nom) se \_\_\_\_\_ (verbe au présent) davantage et nous avons reçu l'autorisation de revenir à \_\_\_\_\_ (premier lieu). En définitive, je crois que tout s'est \_\_\_\_\_ (adjectif) passé.

# CHASSE AUX IMAGES



**Trouvez  
ces  
images**

*(indice, certaines  
apparaissent plus  
d'une fois)*



# LA TROUVEZ BRAISE

Essayez de trouver les 14 visages de « la Braise »



# Guide Prêt, Feu, Partez!

À L'INTENTION DES JEUNES  
REVUE JEUNESSE

POUR EN SAVOIR PLUS SUR  
LA PRÉPARATION AUX INCENDIES  
DE FORÊT

*Veillez consulter notre site Web à l'adresse suivante:*  
**[www.wildlandfirersg.org](http://www.wildlandfirersg.org)**

